



L'OMBRE DE LEAR
(titre provisoire)

Leila Devin

SOMMAIRE

Note d'intention	pp.3,4
Besoins	p.4
Calendrier	p.5
Budget prévisionnel	p.5
Équipe	p.6
Illustrations	pp.7,8,9,10,11
Photos	p.12
Contact	p.12

NOTE D'INTENTION

L'Ombre de Lear est un seul en scène avec marionnettes et objets. Une jeune femme est seule dans un lieu clos : un chambre, une prison, un théâtre... Elle est obsédée par l'histoire du Roi Lear et plus particulièrement par la première scène de la pièce : la scène du partage du royaume.

Pour resituer : le vieux roi Lear décide de partager son royaume en 3 pour le léguer à ses filles, mais il ne leur laisse leur part seulement à condition qu'elle leur déclare leur amour. Les deux premières le flattent, la troisième refuse de jouer à ce jeu et est donc répudiée par son père, furieux. C'est le point de bascule de la pièce, qui va provoquer un immense chaos.

Ce qui m'intéresse, et qui obsède la jeune femme, c'est que Shakespeare ne donne aucune clé de compréhension du comportement de Lear : pourquoi il demande ça à ses filles ? Est-ce qu'il est pervers ? Sénile ? Est-ce que c'est un jeu ?

Pour essayer de comprendre, la jeune femme se met à jouer et rejouer en boucle cette scène, en s'aidant d'objets et de marionnettes.

Petit à petit, elle se fait dépasser par le récit qu'elle livre de façon objective pour devenir un personnage à part entière de la tragédie. Les marionnettes au départ perçues comme objets servant la fiction deviennent sujets et vivantes. Ainsi, manipulées et manipulante tentent tour à tour de prendre le pouvoir sur le récit, et la jeune femme, dans un premier temps narratrice, se retrouve intimement mêlée au destin de Lear. Elle finira par l'accompagner pleinement dans sa déambulation vers la folie et la mort.

L'action sera donc centrée autour de l'évolution du personnage de Lear.

Je suis obsédée par l'image d'un vieil homme de pouvoir qui évolue dans un monde dont les certitudes s'effondrent, et qu'il ne comprend plus. Il souhaite abandonner ce monde à sa descendance mais il a trop peur de la suite (= la mort et le néant) pour vraiment le faire. Alors il dit qu'il laisse sa place, mais il y reste quand même. Ce qui finit par rendre tout le monde zinzin. Je trouve ça très très actuel, ça me raconte vraiment les conflits de génération auxquels nous assistons aujourd'hui (boomers VS GenZ, par exemple).

C'est une figure que je trouve très drôle parce que ridicule dans ses excès, et en même temps extrêmement pathétique parce que perdue et seule. Il est à la fois détestable et sympathique et c'est cette friction là qui le rend très humain et émouvant. Quand j'observe les vieux autour de moi, ce sont des caractéristiques que je retrouve beaucoup, et qui me passionnent autant qu'elles m'effraient, d'une part, parce que j'aime ces vieux (comme mon père par exemple), et d'autre part, parce que j'ai dépassé la trentaine, que je ne suis plus vraiment jeune, et que moi aussi, comme tout le monde, je me dirige vers la mort, et vers, peut-être, une forme de perdition qui me rendra également ridicule et pathétique. Donc, comme la jeune femme au plateau, j'essaie d'analyser cette "mécanique de la déchéance", à travers l'histoire de Lear, comme dans une stratégie d'évitement pour moi-même.





A ce jour, j'ai réalisé deux semaines de recherche au plateau (à la maison de la marionnette de Tournai et au Ressort (siège de la compagnie point Zéro à Bruxelles). Je ne sais pas encore dire très précisément comment sera le spectacle, mais je peux dire ce que j'imagine pour le moment :

- . Assez peu d'extraits de la pièce originale, peut-être même pas du tout. Le reste sera de l'écriture de plateau.
- . Des aller-retours entre les registres tragiques et comiques. Malgré la thématique morbide du sujet, je tiens à le traiter avec une forme de recul qui apportera, je l'espère, de l'humour et de la légèreté. Car je crois que c'est de cette manière que l'on peut mieux révéler au public ce qui est plus grave.
- . Des aller-retours entre différents types de rapports au public (ex : je vous parle de la pièce, nous sommes au théâtre, ceci est une marionnette que je manipule // je suis Cordélia, je suis en compagnie de mon père le roi Lear dans la lande déserte).
- . Une scénographie très légère : l'action se déroulerait autour d'un lit ou d'une table, qui pourront être utilisés tels quels ou détournés de leur fonction première.
- . Des marionnettes de différentes tailles, comme pour jouer avec les différentes strates du récit. Esthétiquement, je travaille à une forme de réalisme distordu, je souhaite qu'elles paraissent familières mais bizarres (avec un nez beaucoup trop gros, ou une tête mais de corps).
- . Une création technique (son et lumière) assez présente, qui accompagnera le récit et guidera le public dans les aller-retours dont je parlais plus haut.
- . Une jauge maximum de 200 personnes, sur des petits ou moyens plateaux.

BESOINS

Idéalement, j'aimerais créer le spectacle pour la saison 26-27.

Je souhaite déposer un dossier d'aide au projet à la Commission des arts Vivants en octobre 2025.

Je suis donc à la recherche d'un ou plusieurs partenaires en coproduction pour

- . m'accueillir en répétition pour 6 semaines en tout (pas forcément consécutives ni au même endroit, idéalement entre avril 26 et octobre 26)
- . et/ou m'aider à financer la création (pour un montant total d'environ 16 180€)
- . des pré-achats.

J'ai également un grand besoin d'un accompagnement en production.

CALENDRIER

Septembre 2024 : résidence de recherche à la Maison de la Marionnette (Tournai) – 1 semaine
résidence de recherche au Ressort (Bruxelles) – 1 semaine

Janvier 2024 : résidence de recherche au théâtre Océan Nord – 1 semaine

Octobre 2025 : dépôt d'aide au projet CAV – si des préachats sont trouvés d'ici là

Saison 25-26 : répétitions au théâtre 140 (Bruxelles) – planning en cours de discussion

BUDGET PREVISIONNEL

Ministère de la Fédération Wallonie-Bruxelles - Administration générale de la Culture Service général de la création artistique Arts de la scène		
Comptes réalisés - Aide au projet		
CHARGES		
		Exercice 2025
6116	Transports routiers des personnes & des biens, déménagements, transports aériens, fluviaux & maritimes nationaux & internationaux	260 €
	6116/1 Transports routiers, aériens, maritimes pour personnel (aller-retour Saint-Denis-le-Gast / Bruxelles pour 1 personne – essence + péages)	260 €
6134	Frais de traiteur, d'alimentation & de boisson pour réception, catering, cantine & cafétéria interne, frais de restaurant, per diem pour les repas	960 €
	6134/1 Pour accueil artistes belges ou étrangers (24€/jour x 40 jours pour 1 personne)	960 €
6136	Frais d'hôtels, hébergements & per diem pour les nuitées, séjours en Belgique & à l'étranger	1 600 €
	6136/1 Pour accueil artistes belges ou étrangers (40€/nuit x 40 nuits pour 1 personne)	1 600 €
6160	Autres frais spécifique de matériels artistiques et techniques (achat, location, entretien)	8 000 €
61600	Décors et matériels de décors	4 500 €
61601	Costumes et matériels de costumes	1 000 €
61602	Accessoires et matériels d'accessoires	1 000 €
61603	Perruques et maquillages	500 €
61608	Autre matériel artistique que 61600 à 61606 (matériel construction marionnettes)	1 000 €
62	Rémunérations (toutes charges comprises)	37 680 €
6202	des personnels employés	37 680 €
62024	Artistique	34 498 €
	Comédienne 1 – nbre de semaines : 9 Sem / brut employé mensuel : 3100 Euros	9 344 €
	Costumier 1 - nbre de semaines : 1 Sem / brut employé mensuel : 3100 Euros	1 129 €
	Créateur lumière 1 – nbre de semaines : 6 Sem / brut employé mensuel : 3100 Euros	6 263 €
	Créateur son 1 - nbre de semaines : 6 Sem / brut employé mensuel : 3100 Euros	6 263 €
	Scénographe 1 - nbre de semaines : 3 Sem / brut employé mensuel : 3100 Euros	3 183 €
	Assistante m.e.s. - nbre de semaines : 8 Sem / brut employé mensuel : 3100 Euros	8 317 €
62027	Artisan (à détailler : confection marionnettes) nbre de semaines : 3 Sem / brut employé mensuel : 3100 Euros	3 183 €
64	Autres charges (imprévus)	500 €
TOTAL DES CHARGES		49 000 €
PRODUITS		
		Exercice 2025
703	Coproduction / coédition	16 180 €
7030	Apports reçus en coproduction	16 180 €
	7030/1 Apports partenaires FWB (en recherche à ce jour)	16 180 €
737	Subsides et Subventions d'exploitation	32 820 €
7375	Communauté française	32 820 €
	7375/0 Service des Arts de la Scène – aide au projet	30 000 €
	7375/4 Wallonie Bruxelles International	2 820 €
TOTAL DES PRODUITS		49 000 €
BALANCE PRODUITS / CHARGES		0 €

LEILA DEVIN

METTEUSE EN SCÈNE - ACTRICE



J'ai étudié en tant qu'actrice au conservatoire de Caen puis à l'INSAS (promo 2016-2020). J'ai découvert la marionnette avec un workshop donné par Yngvil Aspeli en 2014. Depuis, je construis et manipule différents objets marionnettiques. Après ma sortie d'école, j'ai, entre autres, assisté Alexis Julémont à la mise en scène sur le spectacle *Nostalgica* et participé à la biennale du matrimoine en tant que metteuse en scène, dans le cadre de la Deuxième scène acte V.

Actuellement, je joue dans *Dominique toute seule*, spectacle jeune public mis en scène par Marie Burki et *La litanie des agonisantes*, mis en scène par Solène Valentin.

REBECCA FELS

ASSISTANTE A LA MISE EN SCÈNE

Au cours de mon enfance, j'ai d'abord voulu devenir archéologue, puis athlète de biathlon, puis présidente de la République puis professeure d'anglais puis joueuse de rugby puis libraire.

- *Terreur féministe - qui a tué Laura Palmer ?* (titre provisoire), collectif Fiction-contre-fiction
- *Suzan.ne*, de Marthe Degaille, mise en scène de Leila Devin dans *The Manx Cat Project*, Écarlate la Compagnie
- *Brutus*, d'après Jules César de Shakespeare, collectif Fiction-contre-fiction
- *Une vie en arbre et chars... bonds*, de Sony Labou Tansi, collectif Fiction-contre-fiction
- *déeses*, compagnie B.A.L.
- *L'Écume des Nuées*, création habitant·e·s dirigée par Phia Ménard
- *Les Tantalides*, collectif Kairos
- Conservatoire à rayonnement régional de Caen : travail du corps, masque, clown et marionnettes



MATTHIEU VILEY

CRÉATEUR SON



De 2013 à 2016, Matthieu se forme à la technique du son au sein de l'IAD. A sa sortie d'école il se consacre dans un premier temps au doublage avant de travailler en tant que créateur sonore auprès de Yu-Jin Choi pour la création des *Pièces de Guerres* d'Edward Bond, et pour la compagnie des Ombres de Soirs (*Histoires de Géants*, *Rêver Molière*, *Cendrillon*, *Les lettres portugaises*, *la Ferme des animaux...*). Il compose la musique du spectacle jeune public *Fast* en 2023. S'étant formé entre 2011 et 2012 au conservatoire de Caen, il pratique divers instruments dont la guitare, la basse, la batterie et le piano.

CROQUIS DE TRAVAIL

Après la tempête

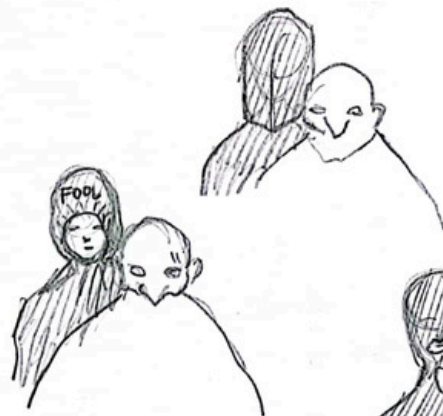


A quel moment la mazonnettiste apparaît et disparaît ?



Possibilité d'interaction avec la masio, d'être manipulée par elle

Recherche avec moi



Fax: avec capuche reculée ou cagoule (bunclak) Boucra



Possibilité de se glisser dans
la maisonnette - mosquée



4



- Très pet
tête m
très gran
épaule

Quelqu'un peut m'observer, ce n'est pas...



Possibilité de manipuler 2
meubles → continuer à



déchéance
→ majestueuse
à petite barbe



← 8
△

avec un petit aubain /
la tempête

Graves épaules

donnette
si tu a
ment la



ide
trème

me j
pens
ben d'
qui t
le
de sa

⊕ litto
↳ alle
u



remix la
2 moxer
de manre?
(△ du poids)

manre ?



nge avec
à ment



Lea fo
temp
↳ un
u'ing
et l
son
plei
chan



Mette le
masque



+ dance
très féminin

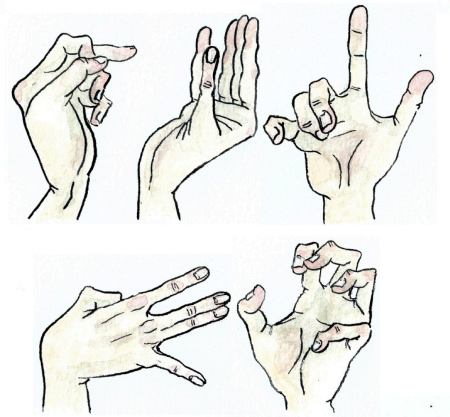
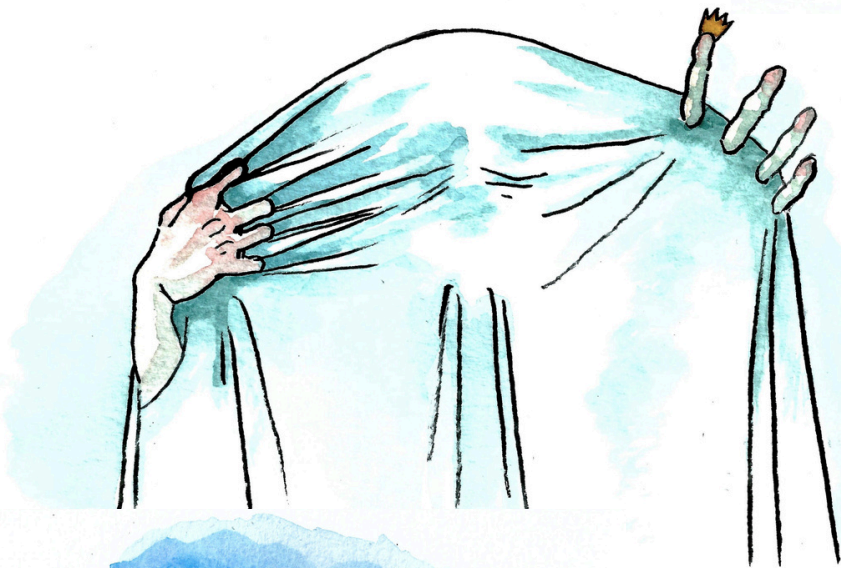
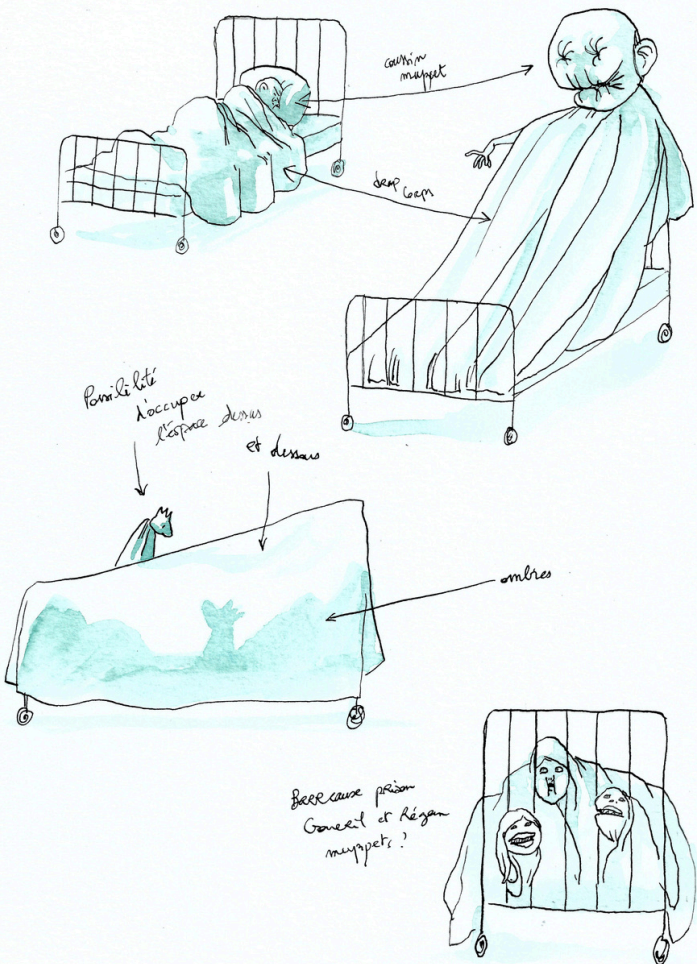
Qui est qui?
Qui est fou?

vide ou mal ?

se ballon
dégonfle



↳ course de ...



PHOTOS



LEILA DEVIN

leila.devin1@gmail.com

+32 476 08 39 50 (be)

+33 7 82 90 70 93 (fr)

Illustrations : Leila Devin